



KONSOLIDOVANÁ VÝROČNÁ SPRÁVA MESTA HRIŇOVÁ
ZA ROK 2012



a) Identifikačné údaje účtovnej jednotky

Názov: Mesto Hriňová
Sídlo: Partizánska 1612/5, 962 05 Hriňová
Štatutárny zástupca: Mgr. Stanislav Horník, primátor mesta
IČO: 00319961
DIČ: 2021318695
Kontakty: telefón: 045/3210 100
e-mail: mestskyurad@hrinova.sk
web: www.hrinova.sk
Počet obyvateľov: 7 689 (k 31.12.2012)
Rozloha: 12 649 ha

Povinnosť vypracovať konsolidovanú výročnú správu pre obce a mestá vyplýva z § 20 zákona č. 431/2002 Z. z. o účtovníctve v znení neskorších predpisov. Mesto ako materská účtovná jednotka zostavuje konsolidovanú účtovnú závierku za všetky ním zriadené rozpočtové organizácie, príspevkové organizácie a dcérske účtovné jednotky, tvoriace konsolidovaný celok na základe ich individuálnych účtovných závierok.

Konsolidovanú účtovnú závierku overuje audítor.

V zmysle § 22 ods. 16 zákona č. 431/2002 Z. z. o účtovníctve v znení neskorších predpisov ak má účtovná jednotka povinnosť zostaviť individuálnu výročnú správu a konsolidovanú výročnú správu, možno údaje z individuálnej výročnej správy a údaje z konsolidovanej výročnej správy spojiť do jednej výročnej správy.

Konsolidovaná výročná správa Mesta Hriňová obsahuje všeobecné informácie o meste, o stave, v ktorom sa nachádza, ako aj ekonomické informácie z konsolidovanej účtovnej závierky za všetky dcérske účtovné jednotky, ktoré sú súčasťou konsolidovaného celku. Konsolidovaná výročná správa poskytuje informácie vo vyváženej forme a jej súčasťou sú analýzy stavu a prognózy vývoja mesta, dôležité finančné a nefinančné ukazovatele vrátane informácie o vplyve činnosti mesta na zamestnanosť, s poukázaním na príslušné údaje v konsolidovanej účtovnej závierke.

Postavenie a zriadenie mesta upravuje Zákon č. 369/1990 Zb. SNR o obecnom zriadení v znení neskorších predpisov. Mesto Hriňová je samosprávny a správny celok SR, združuje osoby, ktoré majú na jeho území trvalý pobyt. Mesto je právnická osoba, ktorá za podmienok ustanovených osobitným zákonom samostatne hospodári s vlastným majetkom a s vlastnými príjmami. Základnou úlohou pri výkone samosprávy je starostlivosť o všestranný rozvoj jeho územia a o potreby jeho obyvateľov.

Mesto je právnickou osobou zapísanou v registri organizácií vedenom Štatistickým úradom. Všeobecnou legislatívnou normou upravujúcou účtovníctvo vrátane účtovnej závierky rozpočtových organizácií a obcí je zákon č. 431/2002 Z. z. o účtovníctve v znení neskorších predpisov. Zákon o účtovníctve v znení neskorších predpisov stanovuje povinnosť overenia individuálnej účtovnej závierky a vyhotovenie výročnej správy, ktorej súlad s účtovnou závierkou musí byť tiež overený audítorom. Súčasťou účtovnej závierky sú aj závierky rozpočtových organizácií. Mesto financuje svoje potreby predovšetkým z vlastných príjmov, dotácií zo štátneho rozpočtu a z ďalších zdrojov. Na plnenie svojich úloh môže použiť návratné zdroje financovania. Podiely na daniach v správe štátu upravuje zákon č. 564/2004 Z. z. o rozpočtovom určení výnosu dane z príjmov územnej samosprávy a o zmene a doplnení niektorých zákonov. Dotácie na úhradu nákladov preneseného výkonu štátnej správy sa zabezpečujú prostredníctvom správcu kapitoly štátneho rozpočtu na základe zákona č. 597/2003 Z.z. o financovaní základných škôl a školských zariadení. Ďalšie dotácie v súlade so zákonom o štátnom rozpočte na príslušný rozpočtový rok sa zabezpečujú prostredníctvom Ministerstva financií SR, alebo správcu rozpočtovej kapitoly štátneho rozpočtu, do ktorého vecnej pôsobnosti patrí činnosť, ktorá sa má financovať.

**Úvod:**

Hriňová sa osamostatnila od Detvy 21. októbra 1890, kedy získala dekrét obce. Zriaďujúci štatút bol schválený 5. septembra 1891 municipálnym výborom Zvolenskej župy pod číslom 322/1891. V čase vzniku mala Hriňová viac ako 6 000 obyvateľov. Osídlenie bolo riedke, nepravidelné. Hlavným zdrojom obživy bolo obrábanie pôdy, chov dobytka, práca v lesoch, pálenie dreveného uhlia, práca na parnej píle a v sklárskej hute, ktorá vznikla v polovici 18. storočia v Skalisku. Výrobky hriňovských sklárov, ktorých sklárne zamestnávala 500 – 600, sa dostali ďaleko do sveta. V roku 1914 sa sklárska výroba stala nerentabilnou, sklárske pece vyhasli, stroje rozpredali a huta ostala prázdna. Po I. svetovej vojne boli pokusy o obnovenie výroby, ale neboli úspešné. Zaujímavosťou bolo vydanie vlastných peňazí v roku 1879, ktorými majiteľ vyplácal zamestnancov a ktoré platili iba v jeho obchode. Zánikom sklárne ubúdalo pracovných príležitostí. Prácu poskytovala iba parná pila a výstavba ciest Kriváň – Kokava nad Rimavicou a Hriňová – Brezno. Hriňovčania odchádzali za prácou za hranice vlasti i do zámoria. Rodiny trpeli biedou, sociálne pomery boli podpriemerné. Do roku 1918 boli v Hriňovej dve štátne školy s maďarským vyučovacím jazykom. Na lazoch boli tzv. gazdovské školy, v ktorých skúsenejší gazdovia, počas zimných mesiacov, vyučovali deti po slovensky so zameraním na čítanie a písanie. Nový rozvoj v Hriňovej predstavuje predovšetkým výstavba Závodov ťažkého strojárstva, vybudovanie vodnej nádrže, ktorá je zásobárňou pitnej vody pre široké okolie. Zvýšila sa kultúra bývania a nový život prenikol aj na lazy.

Od osamostatnenia Hriňovej sa na rozvoji a zveľadovaní podieľali richtári:

Od 1890 – 1920 Ondrej Suja Žiak, Juraj Trebuľa, Ondrej Chovan, Jozef Bystriansky, 1920 – 1944 Matúš Hukel, 1944 – 1945 Ondrej Žiak, 1945 – 1946 Adolf Ružička, 1946 – 1948 Štefan Kmeť, 1948 – 1951 Michal Hanes, 1951 – 1954 Ján Machala, 1954 – 1964 František Kmeť, 1964 – 1981 Gašpar Paprčka, 1981 – 1990 Imrich Baláž, 1990 – 2002 Ing. Rudolf Gonda, 2002 – 2006 JUDr. Imrich Matúška, 2006 – 2010 Ing. Rudolf Gonda. Od roku 2010 je primátorom mesta Mgr. Stanislav Horník.

Hriňová sa stala mestom 1. januára 1989.

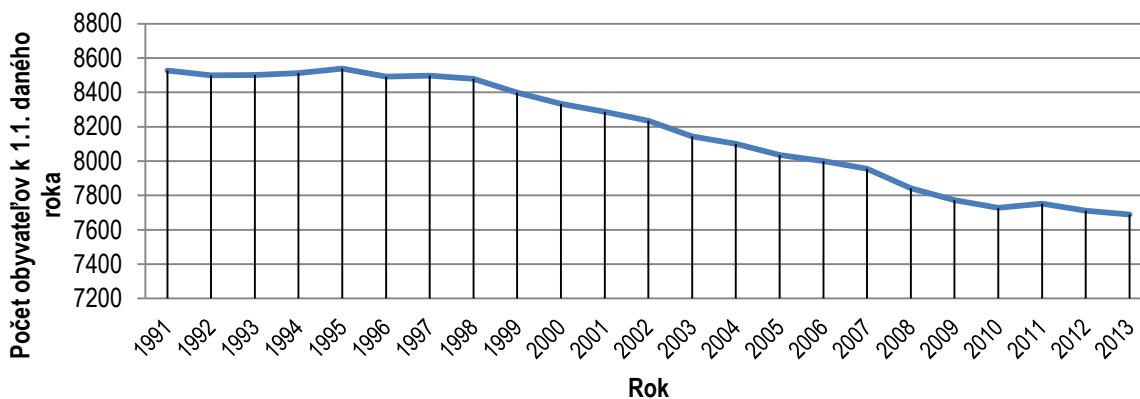
Demografický vývoj v Meste Hriňová:

Rok	Počet obyvateľov k 1.1.	Narodenie	Priťahovanie	Úmrtie	Odst'ahovanie
1991	8 528	102	94	88	137
1992	8 499	114	140	109	143
1993	8 501	133	126	107	140
1994	8 513	115	115	90	114
1995	8 539	110	54	97	115
1996	8 491	79	90	89	73
1997	8 498	78	98	106	90
1998	8 478	77	70	138	88
1999	8 399	79	79	123	101
2000	8 333	56	99	109	93
2001	8 286	72	87	125	85
2002	8 234	65	78	90	142
2003	8 144	67	82	87	105
2004	8 101	71	82	97	120
2005	8 035	61	102	91	104
2006	7 999	73	100	92	122
2007	7 955	51	90	123	128



Konsolidovaná výročná správa Mesta Hriňová za rok 2012

2008	7 842	54	104	107	115
2009	7 773	67	49	82	80
2010	7 727	56	80	83	109
2011	7 752	66	63	90	82
2012	7 711	72	72	78	88
2013	7 689				



Orgány samosprávy

V roku 2012 vykonávali samosprávu mesta jeho obyvatelia prostredníctvom volených orgánov mesta, ktoré vzišli z komunálnych volieb v roku 2010.

Predstaviteľom a najvyšším výkonným orgánom Mesta Hriňová bol:



Mgr. Stanislav Horník
primátor mesta

a mestské zastupiteľstvo, ktoré tvorilo 13 poslancov:



Konsolidovaná výročná správa Mesta Hriňová za rok 2012

Volebný obvod č. 1: Krivec, Medzikopec, Krnáčovci, zástavka Jaseňovo, Sídliisko Bystrô, ul. Vrchárska, Raticov Vrch, Krížne cesty a Halajov vrch.



Jozef Panica



Peter Krnáč



Jozef Ďurica

Volebný obvod č. 2: Blato, Zánemecká.



Ľubomír Malček

Volebný obvod č. 3: Priehalina, Riečka, Pivnička.



Ján Krahulec

Volebný obvod č. 4: Slanec, Mangútovo, Štoliansko, Jaseňovo, ul. Pod Grapou, ul. Janka Kráľa, Hutianska cesta, Jarabová.



Štefan Kuvik



Volebný obvod č. 5: Biele Vody, Vrch Slatina, Snohy, Vajanského, ul. Horná, Tršovky, Strojárska, Horná Hriňová, Štoliansko, Mangútovo, Skalisko, Pod Cintorínom, Pod Grapou, J. Kráľa, kpt. Nálepku, Potočná, B. S. Timravy.



Miloš Brašeň

Mgr. Vojtech Jágerský

Volebný obvod č. 6: ul. Školská 1566, 1567, 1568, 1569, 1570, 1571, 1572, 1573, ul. Partizánska 1574, 1601, 1602, 1603, 1610, ul. Školská 1604, 1608, 2000 a 1609, 2514



Ladislav Moravčík



Zuzana Renčková



MUDr. Štefan Krnáč

Volebný obvod č. 7: Ul. Parková, Jarmočná, Partizánska, Lúčna, Sujovci, Paprčkovci a Lievajovci.



Ing. Marián Beňo



Ing. Ivan Gallo

Pri mestskom zastupiteľstve vykonávali v roku 2011 svoju činnosť jeho poradné orgány, a to:

- **mestská rada**, ktorá je iniciatívnym, výkonným a kontrolným orgánom mestského zastupiteľstva. Plní úlohy podľa rozhodnutia mestského zastupiteľstva. Zároveň plní funkciu poradného orgánu primátora mesta. Jej členmi v roku 2012 boli nasledovní poslanci: Miloš Brašeň, Ing. Marián Beňo, Ľubomír Malček.
- **komisie mestského zastupiteľstva**
 - Finančná a podnikateľskej činnosti
 - Výstavby, územného plánovania, dopravy, správy miestnych komunikácií a životného prostredia
 - Poľnohospodárstva, obchodu, služieb
 - Rozvoja kultúry, vzdelávania
 - Komisia na ochranu verejného poriadku a požiarnej ochrany
 - Komisia cestovného ruchu, mládeže a športu
 - Komisia zdravotníctva, sociálna a bytová
 - Komisia na ochranu verejného záujmu

Kontrolu zákonnosti, účinnosti, hospodárnosti a efektívnosti pri hospodárení a nakladaní s majetkom a majetkovými právami mesta v roku 2012 vykonávala hlavná kontrolórka **Ing. Mária Sýkorová**.



Základnou úlohou mesta je starostlivosť o všestranný rozvoj územia a o potreby jeho obyvateľov.

Mesto vykonáva činnosti, ktoré sú ustanovené zákonom:

- a. vykonáva úkony súvisiace s riadnym hospodárením s huteľným a nehnuteľným majetkom obce a s majetkom vo vlastníctve štátu prenechaným obci do užívania,
- b. zostavuje a schvaľuje rozpočet obce a záverečný účet obce,
- c. rozhoduje vo veciach miestnych daní a miestnych poplatkov a vykonáva ich správu,
- d. usmerňuje ekonomickú činnosť v obci vydáva súhlas, záväzné stanovisko, stanovisko podnikateľskej a inej činnosti právnických osôb a fyzických osôb a k umiestneniu prevádzky na území obce, vydáva záväzné stanoviská k investičnej činnosti v obci,
- e. zabezpečuje výstavbu a údržbu a vykonáva správu miestnych komunikácií, verejných priestranstiev, obecného cintorína, kultúrnych, športových a ďalších obecných zariadení,
- f. zabezpečuje verejnoprospešné služby, najmä nakladanie s komunálnym odpadom a drobným stavebným odpadom, udržiavanie čistoty v obci, správu a údržbu verejnej zelene a verejného osvetlenia, zásobovanie vodou, odvádzanie odpadových vôd,
- g. utvára podmienky na zabezpečovanie zdravotnej starostlivosti, na vzdelávanie, kultúru, osvetovú činnosť, záujmovú umeleckú činnosť, telesnú kultúru a šport,
- h. plní úlohy na úseku ochrany spotrebiteľa a utvára podmienky na zásobovanie obce,
- i. obstaráva a schvaľuje územnoplánovaciú dokumentáciu sídelných útvarov a zón,
- j. vykonáva vlastnú investičnú činnosť a podnikateľskú činnosť v záujme zabezpečenia potrieb obyvateľov obce a rozvoja obce,
- k. zakladá, zriaďuje, zrušuje a kontroluje podľa osobitných predpisov svoje rozpočtové a príspevkové organizácie, iné právnické osoby a zariadenia,
- l. organizuje miestne referendum o dôležitých otázkach života a rozvoja obce,
- m. zabezpečuje verejný poriadok v obci; nariadením môže ustanoviť činnosti, ktorých vykonávanie je zakázané alebo obmedzené na určitý čas alebo na určitom mieste,
- n. plní úlohy na úseku sociálnej pomoci.

Organizačná štruktúra v roku 2012

Mestský úrad zabezpečuje organizačné a administratívne činnosti mestského zastupiteľstva a primátora mesta ako aj orgánov zriadených mestským zastupiteľstvom. Dňa 1. augusta 2012 nadobudol účinnosť nový Organizačný poriadok Mestského úradu v Hriňovej, ktorý reagoval na meniace sa vonkajšie i vnútorné prostredie samosprávy.

Mestský úrad v roku 2012 viedol jeho prednosta **Mgr. Marián Ďurica**.

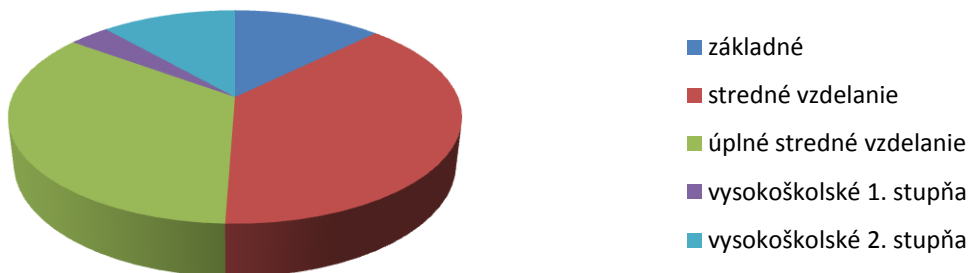
Evidenčný počet zamestnancov, ktorí pracovali na Mestskom úrade k 31.12.2012 bol 87. Z celkového počtu bolo 55 žien (63,22 %) a 32 mužov (36,78 %).

Vzdelanostná štruktúra zamestnancov MsÚ bola v roku 2012 nasledovná:

Dosiahnuté vzdelanie	Mestský úrad	Stredisko služieb	Opatrovateľská služba	Materská škola	%
základné	3	3	5	0	12,64
stredné vzdelanie	7	16	8	2	37,93
úplné stredné vzdelanie	16	2	3	9	34,49
vysokoškolské 1. stupňa	2	0	0	1	3,45
vysokoškolské 2. stupňa	8	1	0	1	11,49
Spolu	36	22	16	13	100,00

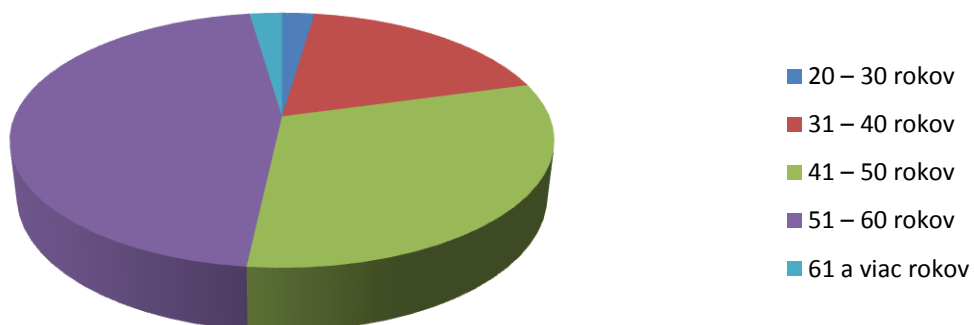


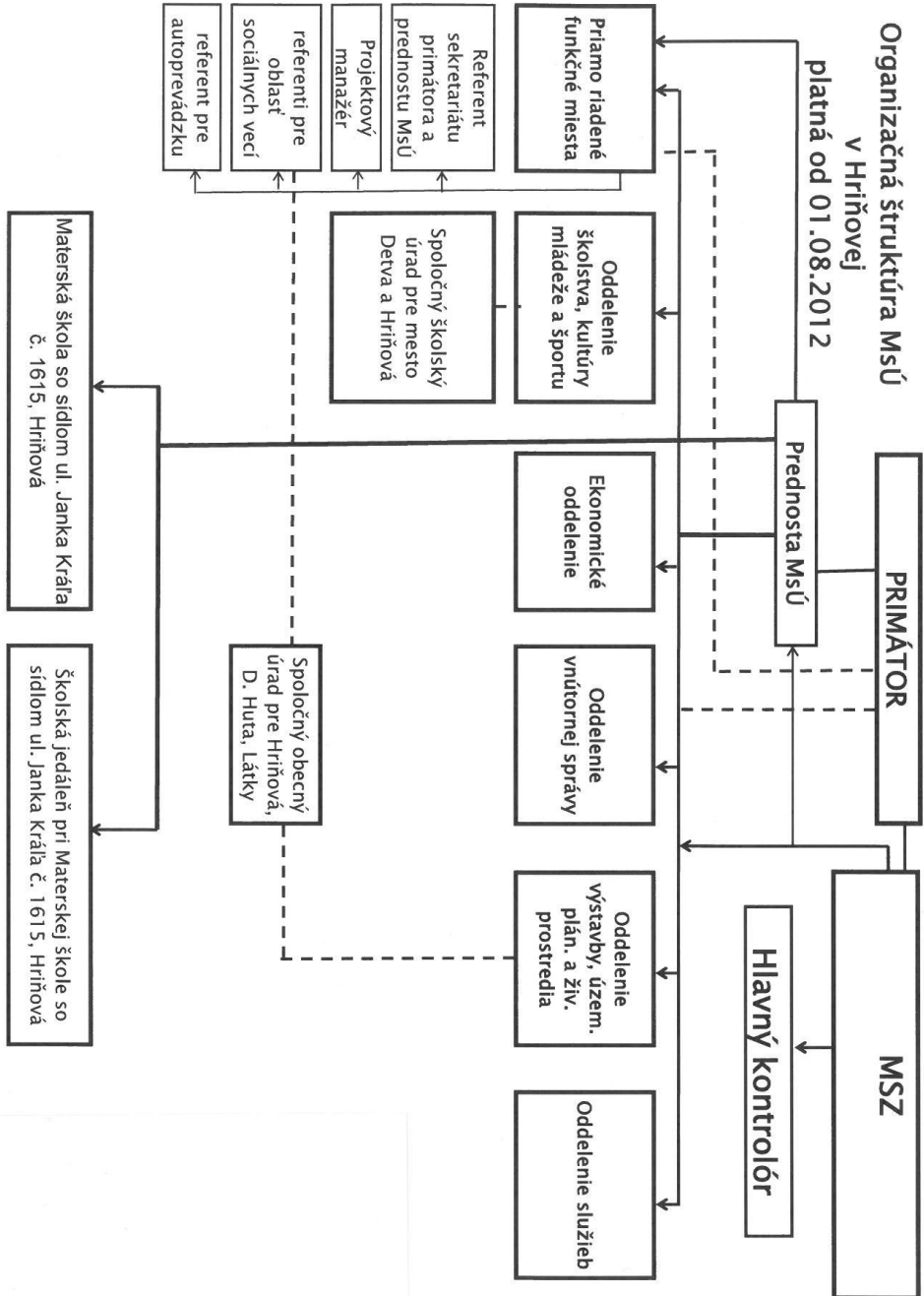
Konsolidovaná výročná správa Mesta Hriňová za rok 2012



Veková štruktúra zamestnancov MsÚ v roku 2012:

Veková štruktúra	Mestský úrad	Stredisko služieb	Opatrovateľská služba	Materská škola	%
20 – 30 rokov	1	0	0	1	2,30
31 – 40 rokov	8	4	2	2	18,39
41 – 50 rokov	12	3	7	5	31,03
51 – 60 rokov	15	13	7	5	45,98
61 a viac rokov	0	2	0	0	2,30
Spolu	36	22	16	13	100,00





**Finančná situácia Mesta Hriňová**

Rozpočet je základným nástrojom finančného hospodárenia a plánovania finančných tokov Mesta Hriňová. Rozpočet na rok 2012 bol schválený uznesením Mestského zastupiteľstva v Hriňovej č. MsZ – 7/1/2 dňa 15.12.2011 s príjmami v objeme 10 483 682,00 Eur a výdavkami v objeme 10 779 216,00 Eur. Príjmové finančné operácie boli rozpočtované v objeme 367 834,00 Eur a výdavkové finančné operácie v objeme 54 000,00 Eur.

V roku 2012 došlo k negatívnemu vývoju príjmu z podielových daní, ktorý klesol o 0,35 % v porovnaní s rokom 2011. Je to nárast o 14,91 % oproti roku 2010, ktorý bol veľmi slabý, ale ešte stále nedosahujeme úroveň rokov 2008 a 2009.

Príjmy rozpočtu klesli v roku 2012 o 10,20 % a výdavky rozpočtu poklesli o 14,78 % v porovnaní s rokom 2011. Najväčší pokles bol v kategórii výdavkov finančných operácií, nakoľko Mesto Hriňová nečerpalo v roku 2012 žiadny úver, v roku 2011 bol čerpaný úver na spolufinancovanie akcie Rekonštrukcia ZŠ s MŠ Krivec. Taktiež bol pokles aj v kategórii kapitálových výdavkov o 23,02 % a v kategórii bežných výdavkov o 4,54 %. Nárast bežných výdavkov sme zaznamenali pri výdavkoch rozpočtových organizácií, o 1,42 % oproti roku 2011.

Rozpočet bol v priebehu roka upravený nasledovnými zmenami:

- dňa 26.06.2012 uznesením č. MsZ – 11/1/2
- dňa 28.08.2012 uznesením č. MsZ – 12/1/1
- dňa 30.10.2012 uznesením č. MsZ – 13/1/1

Rozpočet mesta sa člení na:

- 1) bežný rozpočet mesta, ktorý tvoria bežné príjmy a bežné výdavky
- 2) kapitálový rozpočet mesta, ktorý tvoria kapitálové príjmy a kapitálové výdavky
- 3) finančné operácie mesta na príjmové a výdavkové finančné operácie

	2010	2011	2012
Bežné príjmy mesto	3 031 595,21	3 303 654,00	3 290 765,24
Bežné príjmy školy	53 819,18	36 649,00	43 374,70
Bežné príjmy spolu	3 085 414,39	3 340 303,00	3 334 139,94
Bežné výdavky mesto	1 512 644,56	1 629 484,00	1 589 508,77
Bežné výdavky školy	1 481 740,77	1 495 389,00	1 525 257,95
Bežné výdavky spolu	2 994 385,33	3 124 873,00	3 114 766,72
Rozdiel BR	91 029,06	215 430,00	219 373,22
Kapitálové príjmy mesto	506 461,45	514 353,00	132 203,42
Kapitálové príjmy školy	0,00	0,00	0,00
Kapitálové príjmy spolu	506 461,45	514 353,00	132 203,42
Kapitálové výdavky	1 126 095,27	290 868,00	231 444,56
kapitálové výdavky školy	0,00	8 227,00	4 999,00
Kapitálové výdavky spolu	1 126 095,27	299 095,00	236 443,56
Rozdiel KR	-619 633,82	215 258,00	-104 240,14
Finančné operácie príjmové	1 010 389,87	1 987,00	147,39
FOP školy	0,00	0,00	0,00
FO príjmové spolu	1 010 389,87	1 987,00	147,39



Finančné operácie výdavkové	479 797,94	432 636,00	36 684,00
FOV školy	0,00	0,00	0,00
FO výdavkové spolu	479 797,94	432 636,00	36 684,00
Rozdiel RFO	530 591,93	-430 649,00	-36 536,61
Výsledok hospodárenia	1 987,17	39,00	78 596,47
BR + KR + RFO			

V roku 2012 bol dosiahnutý prebytok bežného rozpočtu v sume 219 373,22 €. Z uvedeného prebytku bol krytý schodok kapitálového rozpočtu v sume 104 240,14 €. Rozdiel medzi prebytkom bežného rozpočtu a schodkom kapitálového rozpočtu bol v sume 115 133,08 €. Z prebytku rozpočtu bol krytý schodok finančných operácií po zapojení finančných operácií do rozpočtu

Mesto Hriňová dosiahlo prebytok celkového rozpočtu v sume 78 596,08 €. Prebytok v takejto výške bol spôsobený tým, že Mesto Hriňová netvorilo depozit na mzdy za december 2012, nakoľko v zmysle § 16 ods. 7 zákona č. 583/2004 Z. z. o rozpočtových pravidlách územnej samosprávy a o zmene a doplnení niektorých zákonov v znení neskorších predpisov (ďalej len zákon č. 583/2004 Z. z. o rozpočtových pravidlách územnej samosprávy) sa na osobitný účet prevádzajú len nevyčerpané finančné prostriedky poskytnuté zo ŠR SR alebo prostriedky fondov EÚ, príp. iných fondov. Tieto mzdy boli vyplatené v januári 2013 v sume 74 462,30 €. Uvedenú sumu je potrebné z prebytku hospodárenia vylúčiť. Po vylúčení týchto finančných prostriedkov z prebytku hospodárenia tak v skutočnosti Mesto Hriňová v roku 2012 hospodáril s prebytkom v sume **4 134,17 €**.

V zmysle § 15 ods. 4 zákona č. 583/2004 Z. z. o rozpočtových pravidlách územnej samosprávy je Mesto Hriňová povinné tvoriť rezervný fond najmenej vo výške 10 % z prebytku rozpočtu. Mesto Hriňová vytvorí v roku 2013 rezervný fond v sume 413,42 €. Ostatné finančné prostriedky v sume 3 720,75 € budú použité v nasledujúcom roku na úhradu nevyhnutných výdavkov.

Celkové príjmy Mesta Hriňová za rok 2012

Druh príjmu	Suma v €	%
Výnos dane z príjmu	1 691 132,72	48,78
Miestne dane a poplatky	342 907,17	9,89
Nedaňové príjmy	179 834,52	5,19
Bežné granty a transfery	1 076 890,83	31,06
Kapitálové príjmy	14 125,93	0,41
Kapitálové granty a transfery	118 077,49	3,41
príjmové finančné operácie	147,39	0,01
Príjmy rozpočtových organizácií	43 374,70	1,25
Spolu	3 466 490,75	100,00

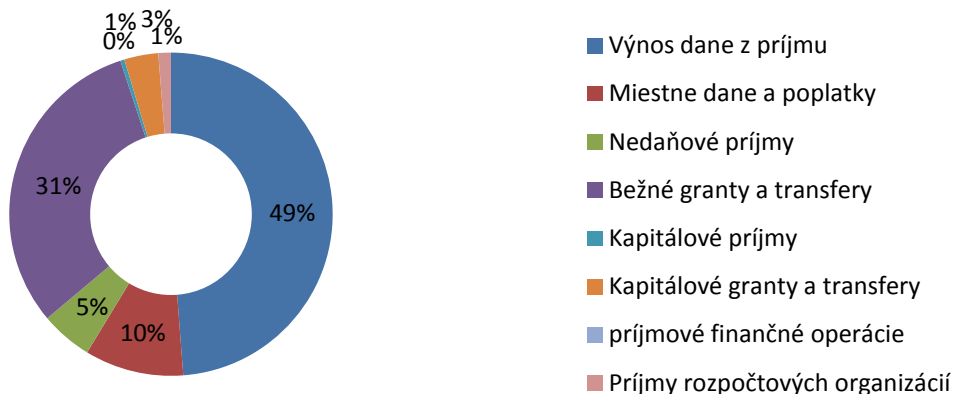
Najväčší podiel na celkových príjmoch mali daňové príjmy a to 58,67 % z celkových príjmov v roku 2012. Z daňových príjmov najväčšiu časť tvoril podiel na výnose dane z príjmov fyzických osôb, tzv. podielová daň, ktorá predstavovala až 83,14 % zo všetkých daňových príjmov. Zo všetkých príjmov aj po zapojení finančných operácií predstavovala táto daň 48,78 %. Zvyšná časť daňových príjmov pozostávala v roku 2012 z dane z majetku a z daní za špecifické služby (daň za psa, za ubytovanie, za užívanie verejného priestranstva a daň za nevýherné hracie prístroje).

Nedaňové príjmy tvorili 5,19 % všetkých príjmov. Jedná sa o príjmy z vlastníctva majetku mesta (príjmy z nájmu nebytových priestorov a pozemkov).



Bežné granty a transfery poskytnuté zo ŠR SR tvorili 31,06 % z celkových príjmov Mesta Hriňová. Kapitálové príjmy tvorili 3,82 % z celkového rozpočtu.

Podiel jednotlivých druhov príjmov na celkových príjmoch Mesta Hriňová



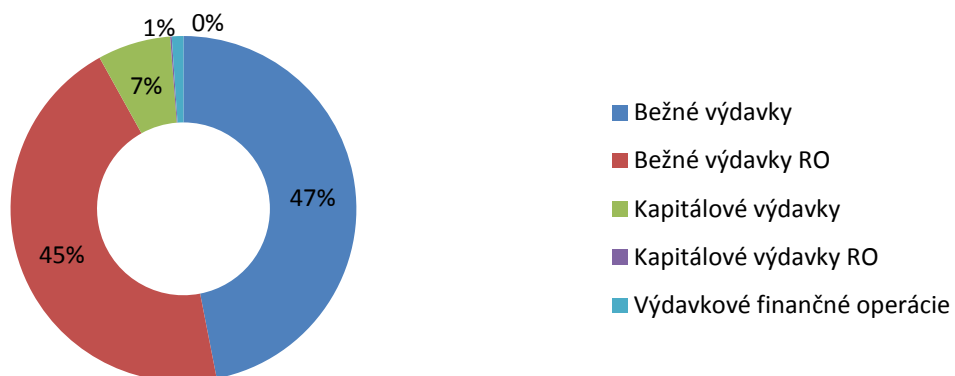
Celkové výdavky Mesta Hriňová v roku 2012

Druh výdavkov	Suma v €	%
Bežné výdavky	1 589 508,77	46,92
Bežné výdavky RO	1 525 257,95	45,02
Kapitálové výdavky	231 444,56	6,83
Kapitálové výdavky RO	4 999,00	0,15
Výdavkové finančné operácie	36 684,00	1,08
Spolu	3 387 894,28	100,00

Celkové výdavky mesta po zapojení finančných operácií boli v roku 2012 čerpané v sume 3 387 894,28 €, z toho bežné výdavky Mesta Hriňová tvorili 46,92 % a bežné výdavky rozpočtových organizácií tvorili 45,02 %. Kapitálové výdavky predstavovali 6,98 % z celkových výdavkov.

Oproti výdavkom v roku 2011 sa výdavky v roku 2012 znížili o sumu 500 831,72 €. Bežné výdavky boli nižšie o 72 102,23 €, kapitálové výdavky boli nižšie o 54 424,44 €. Výdavkové finančné operácie klesli najviac, boli nižšie až o 395 952 € oproti roku 2011, kedy Mesto Hriňová čerpalo úver na spolufinancovanie projektu Rekonštrukcia ZŠ s MŠ Krivec.

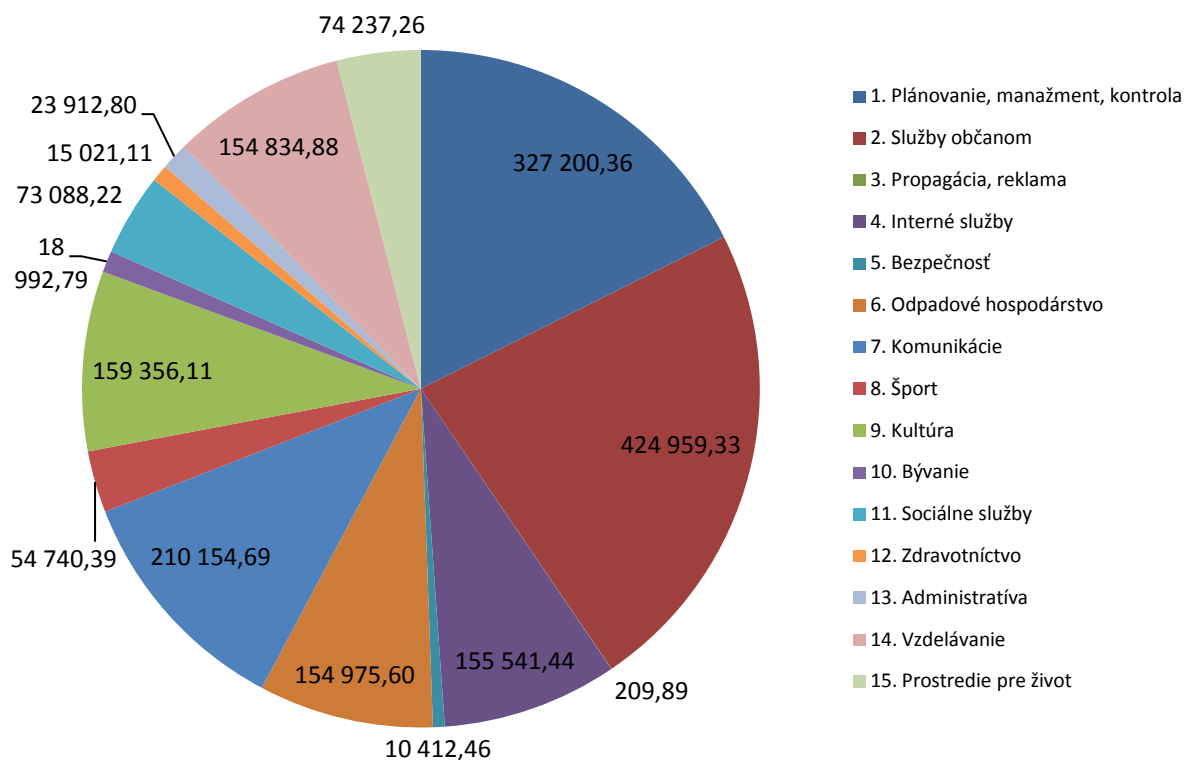
Podiel jednotlivých druhov výdavkov na celkových výdavkoch Mesta Hriňová





Hospodárenie Mesta Hriňová podľa programov

Rozpočet Mesta Hriňová je rozdelený do 15 programov nasledovne:



Výdavky rozpočtových organizácií nie sú zahrnuté v programovom rozpočte Mesta Hriňová. V roku 2012 boli tieto výdavky v sume 1 530 256,96 €, čo predstavuje 45,17 % z celkových výdavkov Mesta Hriňová.



Konsolidovaná výročná správa Mesta Hriňová za rok 2012

Prog.	Názov programu	Rozpočet				Čerpanie k 31.12.2012	% skut./up ravený
		pôvodný	rozpočet po I. úprave	rozpočet po II. úprave	rozpočet po III. úprave		
Položka	Plánovanie, manažment, kontrola	444 999,00	454 333,00	437 431,00	422 286,00	327 200,36	77,48
EK							
610	Mzdy, platy, OOV	271 260,00	271 260,00	269 331,00	269 331,00	198 987,44	73,88
620	Odvody	88 415,00	88 415,00	88 415,00	86 815,00	70 666,98	81,40
630	Tovary a služby	44 714,00	53 616,00	38 714,00	43 426,00	35 311,85	81,31
640	Bežné transfery	8 290,00	8 290,00	10 219,00	10 440,00	10 440,43	100,00
	Spolu	412 679,00	421 581,00	406 679,00	410 012,00	315 406,70	76,93
710	Obstarávanie kapitálových aktív	32 320,00	32 752,00	30 752,00	12 274,00	11 793,66	96,09
720	Kapitálové transfery	0,00	0,00	0,00	0,00	0,00	0,00
	Spolu	32 320,00	32 752,00	30 752,00	12 274,00	11 793,66	96,09
810	Úvery, pôžičky, návratné finančné výpomoci	0,00	0,00	0,00	0,00	0,00	0,00
820	Splácanie istín	0,00	0,00	0,00	0,00	0,00	0,00
	Spolu	0,00	0,00	0,00	0,00	0,00	0,00
2	Služby občanom	505 108,00	512 181,00	518 112,00	482 117,00	424 959,33	88,14
610	Mzdy, platy, OOV	213 525,00	216 637,00	216 637,00	216 537,00	173 046,15	79,92
620	Odvody	76 995,00	77 108,00	77 108,00	77 158,00	62 169,04	80,57
630	Tovary a služby	150 738,00	154 586,00	155 896,00	129 866,00	125 122,24	96,35
640	Bežné transfery	10 350,00	10 350,00	10 350,00	10 450,00	9 009,94	86,22
650	Splácanie úrokov a ostatné platby súvisiace	0,00	0,00	0,00	0,00	0,00	0,00
	Spolu	451 608,00	458 681,00	459 991,00	434 011,00	369 347,37	85,10
710	Obstarávanie kapitálových aktív	29 500,00	29 500,00	34 121,00	24 106,00	31 839,96	132,08
720	Kapitálové transfery	0,00	0,00	0,00	0,00	0,00	0,00
	Spolu	29 500,00	29 500,00	34 121,00	24 106,00	31 839,96	132,08
810	Úvery, pôžičky, návratné finančné výpomoci	24 000,00	24 000,00	24 000,00	24 000,00	23 772,00	99,05
820	Splácanie istín	0,00	0,00	0,00	0,00	0,00	0,00
	Spolu	24 000,00	24 000,00	24 000,00	24 000,00	23 772,00	99,05
3	Propagácia a marketing	7 000,00	4 500,00	2 500,00	210,00	209,89	99,95
630	Tovary a služby	7 000,00	4 500,00	2 500,00	210,00	209,89	99,95
640	Bežné transfery	0,00	0,00	0,00	0,00	0,00	0,00
4	Interné služby	150 985,00	174 785,00	184 106,53	163 926,00	155 541,44	94,89
630	Tovary a služby	144 985,00	168 785,00	178 106,53	157 686,00	149 057,84	94,53
640	Bežné transfery	0,00	0,00	0,00	0,00	0,00	0,00
650	Splácanie úrokov a ostatné platby súvisiace	0,00	0,00	0,00	0,00	0,00	0,00
	Spolu	144 985,00	168 785,00	178 106,53	157 686,00	149 057,84	94,53
710	Obstarávanie kapitálových aktív	6 000,00	6 000,00	6 000,00	6 240,00	6 483,60	103,90
720	Kapitálové transfery	0,00	0,00	0,00	0,00	0,00	0,00
	Spolu	6 000,00	6 000,00	6 000,00	6 240,00	6 483,60	103,90
810	Úvery, pôžičky, návratné finančné výpomoci	0,00	0,00	0,00	0,00	0,00	0,00
820	Splácanie istín	0,00	0,00	0,00	0,00	0,00	0,00
	Spolu	0,00	0,00	0,00	0,00	0,00	0,00
5	Bezpečnosť	9 820,00	12 154,80	12 154,80	7 424,00	10 412,46	140,25
630	Tovary a služby	9 820,00	11 420,00	11 420,00	6 689,00	10 412,46	155,67
640	Bežné transfery	0,00	0,00	0,00	0,00	0,00	0,00
	Spolu	9 820,00	11 420,00	11 420,00	6 689,00	10 412,46	155,67
710	Obstarávanie kapitálových aktív	0,00	734,80	734,80	735,00	0,00	0,00
720	Kapitálové transfery	0,00	0,00	0,00	0,00	0,00	0,00
	Spolu	0,00	734,80	734,80	735,00	0,00	0,00
810	Úvery, pôžičky, návratné finančné výpomoci	0,00	0,00	0,00	0,00	0,00	0,00
820	Splácanie istín	0,00	0,00	0,00	0,00	0,00	0,00
	Spolu	0,00	0,00	0,00	0,00	0,00	0,00
6	Odpadové hospodárstvo	6 518 466,00	1 299 688,00	1 298 688,00	158 065,00	154 975,60	98,05
630	Tovary a služby	161 665,00	163 565,00	162 565,00	158 065,00	154 975,60	98,05
640	Bežné transfery	0,00	0,00	0,00	0,00	0,00	0,00
	Spolu	161 665,00	163 565,00	162 565,00	158 065,00	154 975,60	98,05
710	Obstarávanie kapitálových aktív	6 356 801,00	1 136 123,00	1 136 123,00	0,00	0,00	0,00
720	Kapitálové transfery	0,00	0,00	0,00	0,00	0,00	0,00
	Spolu	6 356 801,00	1 136 123,00	1 136 123,00	0,00	0,00	0,00
7	Komunikácie	212 932,00	215 287,00	227 296,00	223 315,00	210 154,69	94,11
630	Tovary a služby	87 932,00	147 932,00	153 932,00	90 451,00	94 522,76	104,50
640	Bežné transfery	5 000,00	5 000,00	10 000,00	24 500,00	10 551,90	43,07
	Spolu	92 932,00	152 932,00	163 932,00	114 951,00	105 074,66	91,41
710	Obstarávanie kapitálových aktív	120 000,00	62 355,00	63 364,00	10 364,00	105 080,03	1013,89
720	Kapitálové transfery	0,00	0,00	0,00	0,00	0,00	0,00
	Spolu	120 000,00	62 355,00	63 364,00	108 364,00	105 080,03	96,97
8	Šport	54 020,00	54 020,00	54 020,00	50 619,00	54 740,39	108,14
610	Mzdy, platy, OOV	0	0	0	0	398,65	0,00
630	Tovary a služby	20 020,00	20 020,00	20 020,00	20 020,00	21 742,74	108,61
640	Bežné transfery	27 000,00	27 000,00	27 000,00	27 000,00	29 000,00	107,41
	Spolu	47 020,00	47 020,00	47 020,00	47 020,00	51 141,39	108,77



Konsolidovaná výročná správa Mesta Hriňová za rok 2012

9	Kultúra	135 311,00	135 311,00	140 411,00	142 231,00	159 356,11	112,04
610	Mzdy, platy, OOV	44 970,00	44 970,00	45 470,00	44 670,00	47 001,90	105,22
620	Odvody	16 171,00	16 171,00	16 171,00	16 271,00	17 499,24	107,55
630	Tovary a služby	60 320,00	60 320,00	64 920,00	68 940,00	87 840,72	127,42
640	Bežné transfery	9 850,00	9 850,00	9 850,00	9 850,00	7 014,25	71,21
	Spolu	131 311,00	131 311,00	136 411,00	139 731,00	159 356,11	114,04
710	Obstarávanie kapitálových aktív	4 000,00	4 000,00	4 000,00	2 500,00	0,00	0,00
720	Kapitálové transfery	0,00	0,00	0,00	0,00	0,00	0,00
	Spolu	4 000,00	4 000,00	4 000,00	2 500,00	0,00	0,00
10	Bývanie	26 210,00	26 280,00	26 280,00	26 280,00	18 992,79	72,27
630	Tovary a služby	26 210,00	26 280,00	26 280,00	26 280,00	18 992,79	72,27
11	Sociálne služby	107 339,00	94 741,00	253 541,00	247 941,00	73 088,22	29,48
610	Mzdy, platy, OOV	54 100,00	44 100,00	42 900,00	42 900,00	37 137,58	86,57
620	Odvody	19 413,00	16 663,00	16 663,00	16 663,00	12 964,88	77,81
630	Tovary a služby	17 676,00	17 828,00	18 078,00	14 178,00	11 023,93	77,75
640	Bežné transfery	16 150,00	16 150,00	175 900,00	174 200,00	11 961,83	6,87
12	Zdravotníctvo	15 320,00	15 320,00	15 320,00	14 320,00	15 021,11	104,90
630	Tovary a služby	15 320,00	15 320,00	15 320,00	14 320,00	15 021,11	104,90
13	Administratíva	44 400,00	19 400,00	30 440,00	30 440,00	23 912,80	78,56
630	Tovary a služby	4 200,00	4 200,00	4 200,00	4 200,00	4 345,00	103,45
650	Splácanie úrokov a ostatné platby súvisiace	10 200,00	10 200,00	10 200,00	10 200,00	6 655,80	65,25
	Spolu	14 400,00	14 400,00	14 400,00	14 400,00	11 000,80	76,39
810	Úvery, pôžičky, návratné finančné výpomoci	0,00	0,00	0,00	0,00	0,00	0,00
820	Splácanie istín	30 000,00	5 000,00	16 040,00	16 040,00	12 912,00	80,50
	Spolu	30 000,00	5 000,00	16 040,00	16 040,00	12 912,00	80,50
14	Vzdelávanie	138 702,00	159 876,00	161 026,00	159 074,00	154 834,88	97,34
610	Mzdy, platy, OOV	87 950,00	87 710,00	86 298,00	86 298,00	79 332,71	91,93
620	Odvody	31 222,00	31 136,00	31 136,00	31 136,00	28 449,31	91,37
630	Tovary a služby	19 430,00	40 930,00	42 080,00	40 128,00	44 914,56	111,93
640	Bežné transfery	100,00	100,00	1 512,00	1 512,00	2 138,30	141,42
15	Prostredie pre život	1 065 726,00	1 062 777,00	1 063 310,22	71 575,00	74 237,26	103,72
630	Tovary a služby	0,00	1 010,00	1 160,00	209,00	1 588,95	760,26
710	Obstarávanie kapitálových aktív	1 065 726,00	1 061 767,00	1 062 150,22	71 366,00	72 648,31	101,80
	SPOLU bez právnych subjektov školstva	9 436 338,00	4 240 653,80	4 424 636,55	2 199 823,00	1 857 637,33	84,44
640	Bežné transfery školám	1 396 878,00	1 409 040,00	1 439 040,00	1 441 967,00	1 525 257,95	105,78
	Kapitálové výdavky RO	0,00	0,00	0,00	0,00	4 999,00	
	VÝDAVKY CELKOM	10 833 216,00	5 649 693,80	5 863 676,55	3 641 790,00	3 387 894,28	93,03

Bilancia aktív a pasív individuálnej súvahy**Majetok mesta**

Mesto je povinné majetok zveľaďovať, chrániť pred poškodením, zničením alebo stratou, viesť majetok v účtovníctve podľa osobitného predpisu (zákon o účtovníctve).

Ku dňu, ku ktorému sa zostavuje účtovná závierka, sa preukazuje stav hmotného majetku údajmi fyzickej inventúry, upravenými o prírastky a úbytky uvedeného majetku za dobu od skončenia fyzickej inventúry do konca účtovného obdobia. Pri majetku hmotnej a nehmotnej povahy sa skutočný stav zisťuje fyzickou inventúrou. Pri záväzkoch, rozdiely majetku a záväzkov a pri tých druhoch majetku, pri ktorých nemožno vykonať fyzickú inventúru, sa skutočný stav zisťuje dokladovou inventúrou.

Z vykázaného stavu v súvahe k 31.12.2012 vyplýva, že bilancia aktív a pasív je dodržaná, úhrn aktív sa rovná úhrnu pasív. Zostatky všetkých súvahových účtov boli odsúhlasené v rámci vykonanej inventarizácie majetku mesta k 31.12.2012 na základe príkazu primátora mesta zo dňa 15.10.2012 pre zamestnancov mesta a zriadené rozpočtové organizácie. Inventarizácia sa začala hneď po vydaní príkazu. Všetky druhy majetku boli na základe inventúrnych súpisov nanovo nahraté do modulu Majetok v IS Korwin. Následne po nahratí boli vytlačené zostavy a bola vykonaná fyzická inventarizácia majetku. Následne bola hodnota majetku zistená fyzickou inventarizáciou porovnaná so stavom v účtovníctve. Stav v účtovníctve boli upravené podľa zistení fyzickou inventúrou, rozdiely boli zúčtované s účtom 428 – Nevysporiadaný výsledok hospodárenia minulých rokov.

Pri dokladovej inventúre boli zistené inventarizačné rozdiely na účtoch 318, 319, 321. Bolo navrhnuté ich vysporiadanie, ktoré bude vykonané v roku 2013 (bližšie popísané v ďalšej časti pri pohľadávkach a záväzkoch).



STRANA AKTÍV	Stav k 31.12.2011	Stav k 31.12.2012		
	Netto	Brutto	Korekcia	Netto
SPOLU MAJETOK	4 564 788,00	9 425 945,54	3 410 174,04	6 015 771,50
Neobežný majetok v tom:	4 217 880,00	9 014 365,98	3 410 174,04	5 604 191,94
Dlhodobý nehmotný majetok	5 002,00	21 092,98	6 017,21	15 075,77
Dlhodobý hmotný majetok	2 306 899,00	7 087 294,28	3 404 156,83	3 683 137,45
Dlhodobý finančný majetok	1 905 979,00	1 905 978,72	0,00	1 905 978,72
Obežný majetok v tom:	345 441,00	411 579,56	0,00	411 579,56
Zásoby	18 685,00	14 499,26	0,00	14 499,26
Zúčtovanie medzi subjektami verejnej správy	36 242,00	77 266,41	0,00	77 266,41
Krátkodobé pohľadávky	74 364,00	85 661,04	0,00	85 661,04
Finančné účty	216 150,00	234 152,85	0,00	234 152,85

Dlhodobý hmotný majetok má najväčší podiel na celkovom majetku mesta, a to 61,22 %. Viac ako polovicu dlhodobého hmotného majetku tvoria stavby (80,83 %).

Dlhodobý nehmotný majetok je tvorený softvérom. V roku 2012 bol obstaraný nový informačný systém Korwin a bol preúčtovaný majetok z dlhodobého hmotného na dlhodobý nehmotný. Z uvedeného dôvodu je nárast dlhodobého nehmotného majetku v súvahe.

Dlhodobý finančný majetok tvoria podielové cenné papiere v spoločnosti FIN M.O.S. a akcie Slovenskej vodárenskej spoločnosti, a. s..

Hodnotu zúčtovacích vzťahov tvoria odpisy majetku zvereného do správy rozpočtovým organizáciám.

Bankové účty tvorili 99,73 % z celkovej hodnoty na finančných účtoch. Hodnota na finančných účtoch v roku 2012 vzrástla oproti roku 2011.

PASÍVA	Stav k 31.12.2011	Stav k 31.12.2012
VLASTNÉ IMANIE A ZÁVÄZKY	4 564 788,00	6 015 771,50
Vlastné imanie (zdroje krytia)	3 281 444,00	4 799 552,46
Nevysporiadaný výsledok hospodárenia minulých rokov	3 301 946,00	4 869 384,86
Výsledok hospodárenia za účtovné obdobie	-58 262,00	-107 592,50
Oceňovacie rozdiely súčet	37 760,00	37 760,10
Závazky súčet	626 014,00	643 654,51
Rezervy súčet	73 932,00	27 656,00
Zúčtovanie medzi subjektami verejnej správy	721,00	54 556,10
Dlhodobé záväzky súčet	180 451,00	160 935,08
Krátkodobé záväzky súčet	132 524,00	175 032,97
Bankové úvery a výpomoci súčet	238 386,00	225 474,36
Časové rozlíšenie	657 330,00	572 564,53

V bežnom účtovnom období hospodáril Mesto Hriňová so stratou v sume 107 592,50 €, ktorá stúpila oproti roku 2012 1,85-krát. Záporný výsledok hospodárenia v roku 2012 bude vysporiadaný voči nevysporiadanému výsledku hospodárenia minulých rokov. Tento vývoj spôsobilo najmä preúčtovanie majetku, ktorý bol nanovo nahrávaný do nového informačného systému a rozdiely zistené pri inventarizácii boli vysporiadané s účtom 428 – Nevysporiadaný výsledok hospodárenia minulých rokov.



Hodnota rezerv klesla v roku 2012 oproti roku 2011, Mesto Hriňová vytvorilo rezervy len na nevyčerpané dovolenky.

Zároveň došlo v roku 2012 aj k poklesu hodnoty bankových úverov oproti roku 2011. Pravidelne sa spláca úver vo VÚB, a. s. na Rekonštrukciu ZŠ s MŠ Krivec, ten je splatný koncom roka 2013. Po splatení tohto úveru pristúpime ku splácaniu istiny úveru v Prima Banke, a.s., kde sa z municipálneho úveru zatiaľ splácajú len úroky.

Hodnota zúčtovacích vzťahov so subjektmi verejnej správy vzrástla v roku 2012 oproti roku 2011 niekoľkonásobne. Hodnotu zúčtovacích vzťahov tvorí suma záväzkov vyplývajúca z prijatých kapitálových transferov, ktoré neboli použité v roku 2012. Jedná sa o finančné prostriedky poskytnuté ZŠ s MŠ Školská z Európskeho sociálneho fondu na projekt skvalitnenia procesu vzdelávania.

V roku 2012 poklesli dlhodobé záväzky o 10,82 % a súčasne vzrástli krátkodobé záväzky o 32,07 % oproti roku 2011. Za rok 2012 neeviduje Mesto Hriňová záväzkov po lehote splatnosti viac ako 60 dní.

Najväčšou záväzkovou položkou v roku 2012 boli bankové úvery, ktoré tvorili 35,03% z celkových záväzkov.

V tabuľke uvádzame prehľad nákladov Mesta Hriňová v rokoch 2011 a 2012.

Náklady	Bezprostredne predchádzajúce účtovné obdobie	Bežné účtovné obdobie		
		Hlavná činnosť	Podnikateľská činnosť	Spolu
Prevádzková činnosť	1 982 234,00	2 001 071,24	10 680,20	2 011 751,44
Spotrebované nákupy	308 670,00	324 673,54	3 328,20	328 001,74
Služby	334 251,00	418 227,38	2 334,00	420 561,38
Osobné náklady	902 152,00	875 330,50	5 018,00	880 348,50
Dane a poplatky	8 203,00	25 556,30	0,00	25 556,30
Ostatné náklady na prevádzkovú činnosť	9 360,00	3 117,08	0,00	3 117,08
Odpisy, rezervy a opravné položky z prevádzkovej a finančnej činnosti a zúčtovanie časového rozlíšenia	419 598,00	354 166,44	0,00	354 166,44
Finančná činnosť	24 632,00	20 847,15	93,46	20 940,61
Finančné náklady	24 632,00	20 847,15	93,46	20 940,61
Tvorba rezerv	0,00	0,00	0,00	0,00
Náklady na transfery a náklady z odvodu príjmov	780 022,00	697 710,89	0,00	697 710,89
Spolu náklady	2 786 888,00	2 719 631,29	10 773,66	2 730 404,95

Celkové náklady Mesta Hriňová klesli v roku 2012 v porovnaní s rokom 2011 o 2,03 %. O pokles sa zaslúžil najmä pokles odpisov o 15,59 %. Odpisy boli pri inventarizácii v roku 2012 nanovo prehodnotené, niektorý majetok bol preodpisovaný. Úprav odpisov pri inventarizácii bola zúčtovaná s účtom 428 – Nevysporiadaný výsledok hospodárenia minulých rokov. Taktiež poklesli aj osobné náklady o 2,41 % a ostatné náklady na prevádzkovú činnosť o 66,70 %.

Najvýraznejší rast nastal v kategórii Dane a poplatky, ktoré vzrástli o 173,04 % oproti roku 2011. Uvedený nárast spôsobila úhrada dane z príjmu za predaj budovy práčovne v roku 2011. Zároveň došlo k nárastu spotrebovaných nákupov o 6,26 % a služieb o 25,82 % v porovnaní s rokom 2011.



Výnosy Mesta Hriňová za roky 2011 a 2012 uvádzame v nasledujúcej tabuľke.

Výnosy	Bezprostredne predchádzajúce účtovné obdobie	Bežné účtovné obdobie		
		Hlavná činnosť	Podnikateľská činnosť	Spolu
Tržby za vlastné výkony a tovar	30 576,00	19 490,30	10 777,91	30 268,21
Aktivácia	53 789,00	2 788,27	0,00	2 788,27
Daňové a colné výnosy a výnosy z poplatkov	2 033 928,00	2 069 209,90	0,00	2 069 209,90
Ostatné výnosy z prevádzkovej činnosti	288 875,00	179 521,94	0,00	179 521,94
Zúčtovanie rezerv a opravných položiek z prevádzkovej a finančnej činnosti a zúčtovanie časového rozlíšenia	0,00	44 971,74	0,00	44 971,74
Finančné výnosy	249,00	362,54	3,13	365,67
Výnosy z transferov a rozpočtových príjmov v obciach, VÚC a v rozpočtových organizáciách a príspevkových organizáciách zriadených obcou a VÚC	322 559,00	296 100,12	0,00	296 100,12
Výnosy spolu	2 729 976,00	2 612 444,81	10 781,04	2 623 225,85

Najväčšou výnosovou položkou boli v roku 2012 daňové a colné výnosy a výnosy z poplatkov, ktoré tvorili 78,88 % celkových výnosov.

Podľa § 17 zákona č. 583/2004 Z.z. o rozpočtových pravidlách územnej samosprávy a o zmene a doplnení niektorých zákonov v znení neskorších predpisov:

1) Splnenie podmienok prijatia úveru:

a) celková suma dlhu obce neprekročí 60 % skutočných bežných príjmov predchádzajúceho rozpočtového roka

Bežné príjmy rok 2011:	3 303 654,00 €
Stav úverov k 31.12.2012:	
- municipálny úver	212 318,45 € (Primabanka, a.s.)
- investičný úver	12 171,45 € (VÚB, a.s.)

Celková suma dlhu po prijatí úverov: 224 489,90 €

Podiel dlhu na bežných príjmoch: 6,79 %

Podmienka splnená.

b) suma ročných splátok návratných zdrojov financovania vrátane úhrady výnosov neprekročí 25 % skutočných bežných príjmov predchádzajúceho rozpočtového roka.

V roku 2012 predstavovali splátky úveru vo VÚB, a. s. sumu 12 912,00 € a splátky úrokov z municipálneho úveru v Primabanke, a. s. sumu 6 655,80 €, spolu ročné splátky návratných zdrojov financovania v sume 19 567,80 €, čo predstavuje 0,59 % skutočných bežných príjmov predchádzajúceho rozpočtového roka.

Podmienka splnená.

2) Ozdravný režim a nútená správa (§ 19 zákona 583/2004 Z.z. o rozpočtových pravidlách územnej samosprávy a o zmene a doplnení niektorých zákonov v znení neskorších predpisov)

Celková výška záväzkov po lehote splatnosti nesmie prekročiť 15 % skutočných bežných príjmov predchádzajúceho rozpočtového roka a uznané záväzky musia byť uhradené do 60 dní od dňa splatnosti.



Mesto Hriňová k 31.12.2012 nevidovalo záväzky po lehote splatnosti.

Nevyplyva povinnosť zaviesť ozdravný režim.

Bankové úvery (v eurách)

Druh bankového úveru	Charakter bankového úveru	Mena	Dátum splatnosti	Výška k 31.12. 2011	Výška k 31.12. 2012
municipálny úver (Prima Banka a. s.)	investičný	EUR	31.12.2020	212 149,64	212 226,91
investičný úver (VÚB, a. s.)	investičný	EUR	31.12.2016	26 236,78	13 247,45
Spolu				238 386,42	225 474,36

KONSOLIDOVANÁ ÚČTOVNÁ ZÁVIERKA

V rámci štátneho účtovníctva a výkazníctva mesto zostavovalo v súlade so zákonom č. 431/2002 Z. z. o účtovníctve v znení neskorších predpisov a Opatrením Ministerstva financií SR zo dňa 17.12.2008 č. MF/27526/2008-31, ktorým sa ustanovujú podrobnosti o metódach a postupoch konsolidácie vo verejnej správe a podrobnosti o usporiadaní a označovaní položiek Konsolidovanej účtovnej závierky vo verejnej správe, konsolidovanú účtovnú závierku k 31.12.2012.

Do konsolidovaného celku Mesta Hriňová patria rozpočtové organizácie zriadené mestom a obchodná spoločnosť VPS Hriňová s. r. o., ktorá bola založená Mesto Hriňová s účasťou na majetku 100 %

Informácie o organizáciách v zriaďovateľskej pôsobnosti účtovnej jednotky

Mesto Hriňová je zriaďovateľom nasledovných rozpočtových organizácií s právnou subjektivitou:

- Základná škola s materskou školou, Školská 1575

členenie: základná škola, školská jedáleň, školský klub detí a materská škola

riaditeľka školy: Mgr. Emília Trebulová

počet zamestnancov: ZŠ: 43

MŠ 11

ŠKD 3

ŠJ 8

počet žiakov: 378

počet detí v MŠ: 85

- Základná škola s materskou školou, Krivec 1355

členenie: základná škola, školská jedáleň, školský klub detí a materská škola

riaditeľka školy: Mgr. Mária Paučová

počet zamestnancov: ZŠ: 23

MŠ: 8

ŠKD: 1

ŠJ: 5

počet žiakov: 237

počet detí v MŠ: 51

- Základná umelecká škola, Školská 2643

riaditeľ: Mgr. art. Michal Dobiáš, ArtD.

počet zamestnancov: 20

individuálna forma vyučovania: 126 detí

skupinová forma vyučovania: 119 detí

**VPS Hriňová, s. r. o., Partizánska 1612**

konateľ: Ing. Marián Beňo

deň vzniku: 01.11.2012

Pri spracovaní konsolidovaného celku mesto postupovalo metódou úplnej konsolidácie pri rozpočtových organizáciách. Obchodná spoločnosť VPS Hriňová, s. r. o. nebola zahrnutá do konsolidovaného celku za rok 2012, nakoľko v roku 2012 len vznikla, základné imanie bolo splatené až v roku 2013, t. zn. že VPS Hriňová, s. r. o. bude predmetom konsolidácie až v roku 2013.

Hospodárenie konsolidovaného celku

Najväčší podiel na aktívach konsolidovaného celku tvoril dlhodobý hmotný majetok, ktorý predstavoval 65,50 %. Oproti roku 2011 hodnota obežného majetku vzrástla, čo spôsobila úprava hodnoty majetku pri inventarizácii z dôvodu nesprávneho odpisovania v minulých rokoch.

Obežný majetok tvoril 7,66 % z celkových aktív konsolidovaného celku, jeho hodnota sa v porovnaní s rokom 2011 zmenila o 901,43 €. Hodnota finančných účtov sa taktiež navýšila oproti roku 2011, a to o sumu 25 544,85 €.

Ku koncu roka 2012 bola hodnota aktív a pasív súvahy vyššia oproti roku 2011 o 1 115 064,49 €.

Súvaha k 31.12.2012 (vrátane RO) v EUR

AKTÍVA	Netto k 31.12.2011	Brutto	Korekcia	Netto k 31.12.2012
Majetok spolu	6 044 566,00	11 703 344,08	4 543 713,59	7 082 364,08
Neobežný majetok	5 495 535,00	11 154 625,49	4 543 713,59	6 611 181,90
Dlhodobý nehmotný majetok	5 003,00	21 092,98	6 017,21	15 075,77
Dlhodobý hmotný majetok	3 584 553,00	9 227 553,79	4 537 696,38	4 690 127,41
dlhodobý finančný majetok	1 905 979,00	1 905 978,72	0,00	1 905 978,72
Obežný majetok	547 311,00	548 212,43	0,00	470 936,02
zásoby	23 885,00	19 631,17	0,00	19 631,17
Zúčtovanie medzi subjektami verejnej správy	108 773,00	77 266,41	0,00	0,00
zúčtovanie odvodov príjmov RO do rozpočtu zriaďovateľa	2 484,00	0,00	0,00	0,00
zúčtovanie transferov rozpočtu obce a VÚC	106 289,00	77 266,41	0,00	0,00
Dlhodobé pohľadávky	2 589,00	3 124,00	0,00	3 124,00
Krátkodobé pohľadávky	75 714,00	86 073,63	0,00	86 074,44
Finančné účty	336 346,00	361 890,85	0,00	362 106,41
Časové rozlíšenie	1 724,00	246,61	0,00	246,61

PASÍVA	Netto k 31.12.2011	Netto k 31.12.2012
Vlastné imanie a záväzky	6 044 566,00	7 082 364,08
Vlastné imanie	3 355 422,00	4 799 380,34
Oceňovacie rozdiely súčet	37 760,00	37 760,10
Výsledok hospodárenia súčet	3 317 662,00	4 761 620,24
Záväzky	917 300,00	1 267 686,29
Časové rozlíšenie	1 771 844,00	1 015 297,45



Okrem konsolidácie majetku a záväzkov boli za rok 2012 konsolidované náklady a výnosy. Prehľad nákladov a výnosov konsolidovaného celku uvádzame v nasledujúcich tabuľkách:

Číslo účtu alebo skupiny	Náklady	Bezprostredne predchádzajúce účtovné obdobie	Bežné účtovné obdobie		
			Hlavná činnosť	Podnikateľská činnosť	Spolu
a	b	4	1	2	3
	Prevádzková činnosť	3 715 288,00	3 905 704,85	10 680,20	3 916 385,05
50	Spotrebované nákupy (r. 002 až r. 005)	607 729,00	630 058,66	3 328,20	633 386,86
51	Služby	440 703,00	514 263,96	2 334,00	516 597,96
52	Osobné náklady	2 077 632,00	2 084 750,27	5 018,00	2 089 768,27
53	Dane a poplatky	8 203,00	25 556,30	0	25 556,30
54	Ostatné náklady na prevádzkovú činnosť	9 560,00	3 135,35	0	3 135,35
55	Odpisy, rezervy, opravné položky	571 461,00	647 940,31	0	647 940,31
	Finančná činnosť	26 852,00	24 603,67	93,46	24 697,13
56	Finančné náklady	26 852,00	24 603,67	93,46	24 697,13
	Mimoriadna činnosť	92 805,00	119 885,36	0	119 885,36
57	Mimoriadne náklady	0	2,01	0	2,01
58	Náklady na transfery a náklady z odvodu príjmov	92 805,00	119 883,35	0	119 883,35
	Spolu náklady	3 834 945,00	4 050 193,88	10 773,66	4 060 967,54

Prevádzkové náklady tvorili 96,44 % celkových nákladov. Najväčšiu položku prevádzkových nákladov tvorili osobné náklady, a to 53,36 %. Náklady na podnikateľskú činnosť tvorili len 0,2 % celkových nákladov. Celkové náklady konsolidovaného celku Mesta Hriňová vzrástli oproti roku 2011 o 226 022,54 €.

Číslo účtu alebo skupiny	Výnosy	Bezprostredne predchádzajúce účtovné obdobie	Bežné účtovné obdobie		
			Hlavná činnosť	Podnikateľská činnosť	Spolu
a	b	4	1	2	3
	Prevádzková činnosť	2 715 736,00	2 481 587,43	10 777,91	2 492 365,34
60	Tržby za vlastné výkony a tovary	174 858,00	166 206,04	10 777,91	176 983,95
62	Aktivácia	53 789,00	2 788,27	0	2 788,27
63	Daňové a colné výnosy a výnosy z poplatkov	2 033 928,00	2 069 209,90	0	2 069 209,90
64	Ostatné výnosy z prevádzkovej činnosti	446 326,00	191 793,42	0	191 793,42
65	Zúčtovanie rezerv a opravných položiek	6 835,00	51 589,80	0	51 589,80
	Finančná činnosť	303,00	407,93	3,13	411,06
66	Finančné výnosy	303,00	407,93	3,13	411,06
	Mimoriadna činnosť	1 190 778,00	1 456 324,29	0	1 456 324,29
67	Mimoriadne výnosy	0	0	0	0
69	Výnosy z transferov a rozpočtových príjmov	1 190 778,00	1 456 324,29	0	1 456 324,29
	Spolu výnosy	3 906 817,00	3 938 319,65	10 781,04	3 949 100,69

Výnosy z prevádzkovej činnosti tvorili 63,11 % z celkových výnosov. Najväčšiu položku výnosov z prevádzkovej činnosti v konsolidovanom celku tvorili daňové a colné výnosy (83,02 %). Výnosy z podnikateľskej činnosti tvorili len 0,43 % výnosov z prevádzkovej činnosti. Celkové výnosy konsolidovaného celku vzrástli oproti roku 2011 o 42 283,69 €.



Celkové výnosy konsolidovaného celku dosiahli výšku 3 949 100,69 € a celkové náklady boli v sume 4 060 967,54 €. Hospodársky výsledok konsolidovaného celku pred zdanením za rok 2012 bola strata v sume 111 866,85 €. Oproti roku 2011 sa strata zvýšila o sumu 39 994,85 €. V roku 2012 zvýšenie straty konsolidovaného celku spôsobilo najmä zvýšenie straty Mesta Hriňová z dôvodu preúčtovania hodnoty majetku podľa stavu zisteného pri inventarizácii za rok 2012.

Celkovú finančnú situáciu za konsolidovaný celok môžeme interpretovať na základe vybraných finančných ukazovateľov:

Ukazovateľ	2010	2011	2012
	%		
Celkový dlh	8,34	7,86	6,79
Závazky aspoň 60 dní po splatnosti	0	0	0
Okamžitá likvidita	1,64	1,63	1,34

Pri údajoch o celkovom dlhu sa jedná o tzv. "zákonné kritérium", teda dlh podľa § 17 ods. 8) Zákona 583/2004 Z.z. (nezapočítavajú sa záväzky z úverov poskytnutých z bývalých štátnych fondov a Štátneho fondu rozvoja bývania, a tiež záväzky z návratných zdrojov financovania prijatých na zabezpečenie predfinancovania eurofondov). Dlh je uvádzaný v pomere k bežným príjmom za predchádzajúci rok a podľa zákona by nemal presiahnuť úroveň 60 %. Celkový dlh Mesta Hriňová je hlboko pod touto hranicou. Vyšší bol len v roku 2010, kedy sa čerpal úver na spolufinancovanie projektu Obnova a rekonštrukcia ZŠ s MŠ Krivec.

Závazky neuhradené 60 a viac dní po lehote splatnosti v pomere k bežným príjmom (%).

Výška záväzkov obce aspoň 60 dní po splatnosti je počítaná ako (záväzky neuhradené 60 a viac dní po lehote splatnosti) / (bežné príjmy za predchádzajúci rok). Ak obec neuhradila nejaký uznaný záväzok do 60 dní odo dňa jeho splatnosti, napĺňa jednu z dvoch podmienok povinnosti vypracovania návrhu na zavedenie ozdravného režimu. Mesto Hriňová uhradza svoje záväzky v lehote splatnosti, najdlhšie však do 60 dní po lehote splatnosti. V uvedenom období Mesto Hriňová nevykazovalo takéto záväzky.

Okamžitá likvidita obce je počítaná ako (finančné účty) / (krátkodobé záväzky). Mesto Hriňová v rokoch 2010 – 2011 dosiahlo v tomto ukazovateli hodnotu nad 1 (resp. nad 100 %), t. zn. že objem prostriedkov na finančných účtoch je vyšší, ako sú krátkodobé záväzky.

Ďalšie informácie

Mesto Hriňová za rok 2012 nemalo náklady na činnosť v oblasti výskumu a vývoja. Vplyv mesta na životné prostredie je primeraný vzhľadom na plnenie prirodzených úloh mesta. V sledovanom období neboli zaznamenané mimoriadne vplyvy na životné prostredie. Účtovná jednotka nemá organizačnú zložku v zahraničí. Predpokladaný budúci vývoj účtovnej jednotky je premietnutý do viacročného rozpočtu.

Po ukončení účtovného obdobia nenastali žiadne udalosti osobitného významu, ktoré by bolo potrebné uviesť v tejto výročnej správe.

V roku 2013 je zámerom mesta:

- Revitalizácia centrálnej mestskej zóny – hodnotiaca komisia schválila projekt. Revitalizáciou centrálnej mestskej zóny vznikne ucelená kultúrno - oddychová zóna, ktorá bude slúžiť občanom mesta a jeho návštevníkom.
- Rekonštrukcia hospodárskej budovy
- Rekonštrukcia údržba miestnych komunikácií
- Výmena okien na budovách vo vlastníctve Mesta Hriňová
- Rekonštrukcia domu smútku

Výročná správa sa vyhotovuje za účtovné obdobie od 01. 01. 2012 do 31. 12. 2012.



Súčasťou Výročnej správy je aj účtovná závierka za rok 2012.

Prílohy:

1. Súvaha za rok 2012
2. Výkaz ziskov a strát za rok 2012
3. Poznámky k individuálnej účtovnej závierke za rok 2012
4. Správa nezávislého audítora z overenia individuálnej účtovnej závierky za rok 2012
5. Konsolidovaná súvaha za rok 2012
6. Konsolidovaný výkaz ziskov a strát za rok 2012
7. Poznámky ku konsolidovanej účtovnej závierke za rok 2012
8. Správa nezávislého audítora z overenia konsolidovanej účtovnej závierky za rok 2012

Hriňová, august 2013

Osoba zodpovedná za spracovanie:

Ing. Slávka Gombalová
vedúca ekonomického oddelenia

Štatutárny orgán:

Mgr. Stanislav Horník
primátor mesta